

Modèle d'informations périodiques pour les produits financiers visés à l'article 8, paragraphes 1, 2 et 2 bis, du règlement (UE) 2019/2088 et à l'article 6, premier alinéa, du règlement (UE) 2020/852

Dénomination du produit :
Ofi Invest ESG Multitrack

Identifiant d'entité juridique :
969500ACTZN9OELH9B50

Caractéristiques environnementales et/ou sociales

Par **investissement durable** on entend un investissement dans une activité économique qui contribue à un objectif environnemental ou social, pour autant qu'il ne cause pas de préjudice important à aucun de ces objectifs et que les sociétés dans lesquelles le produit financier a investi appliquent des pratiques de bonne gouvernance.

La **taxinomie de l'UE** est un système de classification institué par le règlement (UE) 2020/852 qui dresse une liste d'**activités économiques durables sur le plan environnemental**. Ce règlement ne comprend pas de liste d'activités économique durables sur le plan social. Les investissements durables ayant un objectif environnemental ne sont pas nécessairement alignés sur la taxinomie.



Les **indicateurs de durabilité** permettent de mesurer la manière dont les caractéristiques environnementales ou sociales promues par le produit financier sont atteintes.

Ce produit financier avait-il un objectif d'investissement durable ?

Oui

Il a réalisé des **investissements durables ayant un objectif environnemental** : ____ %

dans des activités économiques qui sont considérées comme durables sur le plan environnemental au titre de la taxinomie de l'UE

dans des activités économiques qui ne sont pas considérées comme durables sur le plan environnemental au titre de la taxinomie de l'UE

Il a réalisé un minimum d'**investissements durables ayant un objectif social** : ____ %

Non

Il **promouvait des caractéristiques environnementales et/ou sociales (E/S)** et, bien qu'il n'ait pas eu d'objectifs d'investissement durable, il présentait une proportion de ____ % d'investissements durables

ayant un objectif environnemental dans des activités économiques qui sont considérées comme durables sur le plan environnemental au titre de la taxinomie de l'UE

ayant un objectif environnemental dans des activités économiques qui ne sont pas considérées comme durables sur le plan environnemental au titre de la taxinomie de l'UE

ayant un objectif social

Il promouvait des caractéristiques E/S, mais **n'a pas réalisé d'investissements durables**

Dans quelle mesure les caractéristiques environnementales et/ou sociales promues par ce produit financier ont-elles été atteintes ?

Ofi Invest ESG Multitrack (ci-après le « **Fonds** ») a fait la promotion des caractéristiques environnementales et sociales grâce à la mise en place de deux démarches systématiques :

1. L'analyse ou la notation extra-financière réalisée a porté au minimum sur 90% de l'actif net;
2. La mise en œuvre une approche extra-financière qui induit une réduction d'au minimum 20% d'un univers investissable défini au préalable comme univers de départ ou d'une note extra-financière moyenne du portefeuille significativement supérieure à la note extra-financière de l'univers de départ.

● *Quelle a été la performance des indicateurs de durabilité ?*

Au 29 décembre 2023, les performances des indicateurs de durabilité permettant de mesurer l'atteinte des caractéristiques environnementales et sociales du Fonds sont les suivantes :

- **Les notations moyennes pondérées des domaines Environnement, Social et de Gouvernance**, du portefeuille et de son indice :
 - **la notation moyenne pondérée du domaine Environnement** du portefeuille et de son indice au niveau du Fonds est de **6,17** et la notation moyenne pondérée au niveau de l'univers est de **5,8** ;
 - **la notation moyenne pondérée du domaine Gouvernance** du portefeuille et de son indice au niveau du Fonds est de **6,72**, tandis que la notation moyenne pondérée au niveau de l'univers est de **5,72** ;
 - **la notation moyenne pondérée du domaine Social** du portefeuille et de son indice au niveau du Fonds est de **5,52** et la notation moyenne pondérée au niveau de l'univers est de **5,19** ;
- **L'intensité carbone** » : l'intensité carbone au niveau du Fonds était de **64,9** tonnes d'émissions de CO2 équivalent par million de chiffre d'affaires.

Le suivi des indicateurs, mentionnés précédemment, dans les outils de gestion permet d'affirmer qu'il n'y a pas eu de variations significatives des performances des indicateurs tout au long de la période de reporting considérée, entre le 1^{er} janvier 2023 et 29 décembre 2023.

Pour plus d'informations sur ces indicateurs de durabilité et leur méthode de calcul, veuillez-vous référer au prospectus et à l'annexe précontractuelle du Fonds.

● *... et par rapport aux périodes précédentes ?*

Au 30 décembre 2022, les performances des indicateurs de durabilité permettant de mesurer l'atteinte des caractéristiques environnementales et sociales du Fonds ont été les suivantes :

- **La notations moyenne pondérée du domaine Environnement** du portefeuille et de son indice au niveau du Fonds était de **5,86**.
- **La notations moyenne pondérée du domaine Environnement** du portefeuille et de son indice au niveau de l'univers était de **6,23** ;
- **La notations moyenne pondérée du domaine Social** du portefeuille et de son indice au niveau du Fonds était de **5,36** ;
- **La notations moyenne pondérée du domaine Social** du portefeuille et de son indice au niveau de l'univers était de **5,74** ;
- **La notations moyenne pondérée du domaine Gouvernance** du portefeuille et de son indice au niveau du Fonds était de **6,61**.
- **La notations moyenne pondérée du domaine Gouvernance** du portefeuille et de son indice au niveau de l'univers était de **6,53** ;
- **L'intensité carbone** au niveau du Fonds était de **92,70** tonnes d'émissions de CO2 équivalent par million de chiffre d'affaires et l'intensité carbone au niveau de l'Univers était de **201,80** tonnes d'émissions de CO2 équivalent par million de dollars de chiffre d'affaires.

Le suivi des indicateurs, mentionnés précédemment, dans les outils de gestion permet d'affirmer qu'il n'y avait pas eu de variations significatives des performances des indicateurs tout au long de la période de reporting considérée, entre le 1^{er} janvier 2022 et le 30 décembre 2022.

● *Quels étaient les objectifs des investissements durables que le produit financier entendait notamment réaliser et comment les investissements durables effectués y ont-ils contribué ?*

Non applicable.

Les principales incidences négatives correspondent aux incidences négatives les plus significatives des décisions d'investissement sur les facteurs de durabilité liés aux questions environnementales, sociales et de personnel, au respect des droits de l'homme et à la lutte contre la corruption et les actes de corruption.

- **Dans quelle mesure les investissements durables que le produit financier a notamment réalisés n'ont-ils pas causé de préjudice important à un objectif d'investissement durable sur le plan environnemental ou social ?**

Non applicable.

- Comment les indicateurs concernant les incidences négatives ont-ils été pris en considération ?

- Les investissements durables étaient-ils conformes aux principes directeurs de l'OCDE à l'intention des entreprises multinationales et aux principes directeurs des Nations Unies relatifs aux entreprises et aux droits de l'Homme ? Description détaillée :

La taxinomie de l'UE établit un principe consistant à « ne pas causer de préjudice important » en vertu duquel les investissements alignés sur la taxinomie ne devraient pas causer de préjudice important aux objectifs de la taxinomie de l'UE et s'accompagne de critères spécifiques de l'Union.

Le principe consistant à « ne pas causer de préjudice important » s'applique uniquement aux investissements sous-jacents au produit financier qui prennent en compte les critères de l'Union Européenne en matière d'activités économiques durables sur le plan environnemental. Les investissements sous-jacents à la portion restante de ce produit financier ne prennent pas en compte les critères de l'Union européenne en matière d'activités économiques durables sur le plan environnemental.

Tout autre investissement durable ne doit pas non plus causer de préjudice important aux objectifs environnementaux ou sociaux.

Comment ce produit financier a-t-il pris en considération les principales incidences négatives sur les facteurs de durabilité ?

Le Fonds n'a pas pris en considération les principales incidences sur les facteurs de durabilité.

Quels ont été les principaux investissements de ce produit financier ?

Au 29 décembre 2023, les principaux investissements du Fonds sont les suivants :

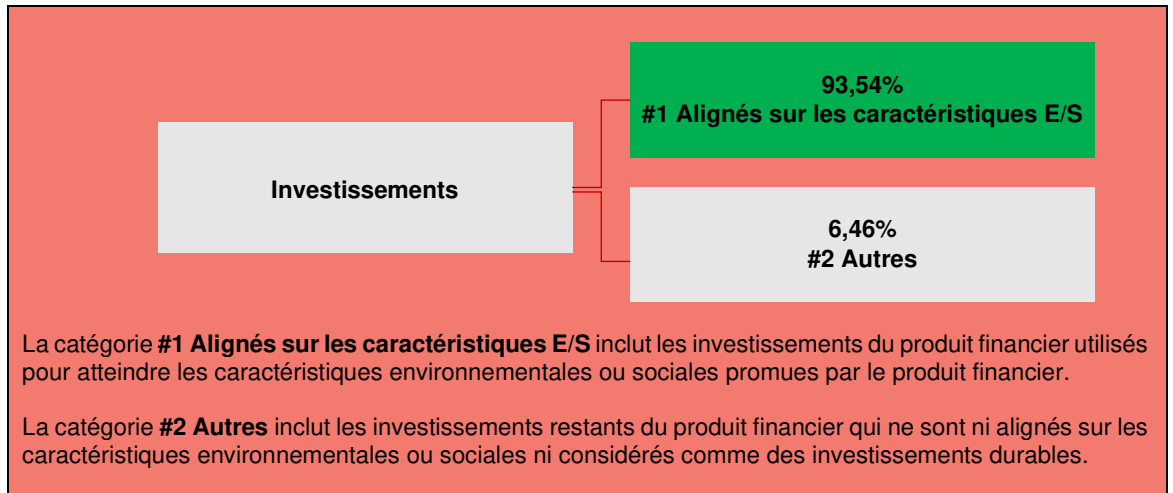
Investissements les plus importants	Secteur	% d'actifs	Pays
ISHARES EURO CORP ESG UCITS	ETF	10,44%	Etats-Unis
ISHARES MSCI USA SRI UCITS ETF EUR-HD	ETF	9,76%	Etats-Unis
AMUNDI SP500 ESG UCITS H ACC	ETF	9,54%	France
ISHARES SUST MSCI USA SRI EUR	ETF	9,26%	Etats-Unis
ISHARES EUR HY CORP ESG EUR	ETF	7,39%	Etats-Unis
ISHARES MSCI EUROPE SRI	ETF	7,12%	Etats-Unis
AM INDEX MSCI EMU SRI	ETF	7,07%	France
ISHARES MSCI JAPAN SRI EUR-H	ETF	6,03%	Etats-Unis
AMUNDI INDEX MSCI EUROPE SRI	ETF	4,83%	France
AMUND MSCI US SRI HEUR UCIT	ETF	4,11%	France
AMUNDI MSCI USA ESG LEADERS	ETF	3,99%	France
ISHARES MSCI EM SRI UCITS EUR	ETF	2,24%	Etats-Unis
AMUNDI INDEX MSCI USA SR	ETF	2,09%	France
BNP PARIBAS EASY SP 500 ESG UCITS ETF	ETF	2,05%	France
LYXOR MSCI EUR ESG LEADERS	ETF	1,87%	France

La liste comprend les investissements constituant la plus grande proportion d'investissements du produit financier au cours de la période de référence, à savoir :

Quelle était la proportion d'investissements liés à la durabilité ?

L'allocation des actifs décrit la part des investissements dans des actifs spécifiques.

● **Quelle était l'allocation des actifs ?**



Pour être conforme à la taxinomie de l'UE, les critères applicables au **gaz fossile** comprennent des limitations des émissions et le passage à l'électricité d'origine intégralement renouvelable ou à des carburants à faible teneur en carbone d'ici la fin de 2035. En ce qui concerne l'**énergie nucléaire**, les critères comprennent des règles complètes en matière de sûreté nucléaire et gestion des déchets.

Les **activités habilitantes** permettent directement à d'autres activités de contribuer de manière substantielle à la réalisation d'un objectif environnemental.

Les **activités transitoires** sont des activités pour lesquelles il n'existe pas encore de solutions de remplacement sobres en carbone et, entre autres, dont les niveaux d'émission de gaz à effet de serre correspondent aux meilleures performances réalisables.

Au 29 décembre 2023, le Fonds a **93,54%** de son actif net constitué d'investissements contribuant à la promotion des caractéristiques environnementales et sociales (#1 Alignés avec les caractéristiques E/S).

Le Fonds a **6,46%** de son actif net appartenant à la poche #2 Autres. Celle-ci est constituée de :

- 2,99% de liquidités ;
- 1,42% de dérivés ;
- 2,05% de valeurs ou titres ne disposant pas d'un score ESG.

Le Fonds n'a donc pas respecté l'allocation d'actifs prévue :

- Un minimum de 90% de l'actif net du fonds appartenant à la poche #1 Alignés avec les caractéristiques E/S ;
- Un maximum de 10% des investissements appartenant à la poche #2 Autres, dont 10% maximum de liquidités et de produits dérivés.

● **Dans quels secteurs économiques les investissements ont-ils été réalisés ?**

Au 29 décembre 2023, la décomposition sectorielle des actifs investis est la suivante :

Secteur	% d'actifs
Dispo/Liquidité Investie	7,41%
OPTION/FUTURE	1,42%
ETF	91,17%



Dans quelle mesure les investissements durables ayant un objectif environnemental étaient-ils alignés sur la taxinomie de l'UE ?

Au 29 décembre 2023, la part des investissements durables ayant un objectif environnemental alignés à la Taxinomie en portefeuille est nulle.

● **Le produit financier a-t-il investi dans des activités liées au gaz fossile et/ou à l'énergie nucléaire qui sont conformes à la taxinomie de l'UE¹ ?**

Oui

¹ Les activités liées au gaz fossile et/ou au nucléaire ne seront conformes à la taxinomie de l'UE que si elles contribuent à limiter le changement climatique (« atténuation du changement climatique ») et ne causent de préjudice important à aucun objectif de la taxinomie de l'UE – voir la note explicative dans la marche de gauche.

L'ensemble des critères applicables aux activités économiques dans les secteurs du gaz fossile et de l'énergie nucléaire qui sont conformes à la taxinomie de l'UE sont définis dans le règlement délégué (UE) 2022/1214 de la Commission.

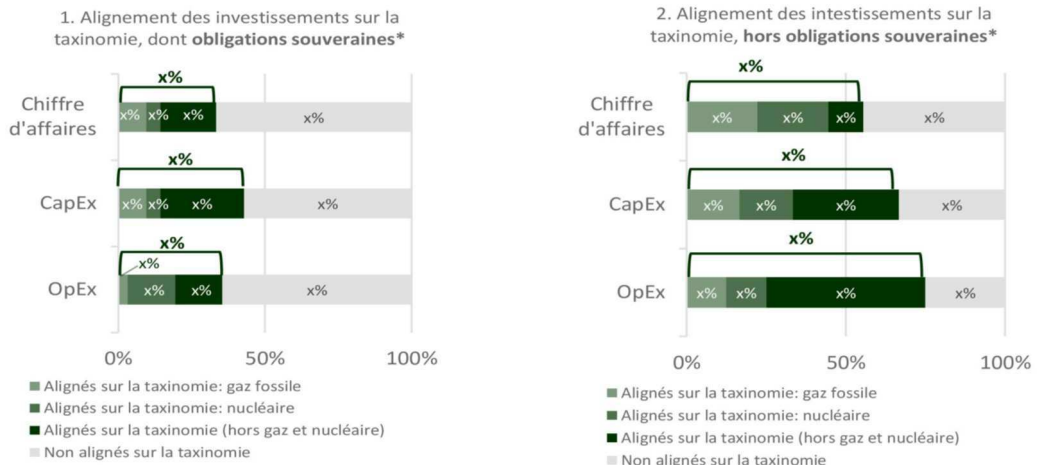
- Dans le gaz fossile
- Dans l'énergie nucléaire

Non

Les activités alignées sur la taxinomie sont exprimées en pourcentage :

- du **chiffre d'affaires** pour refléter la part de revenus provenant des activités vertes des sociétés dans lesquelles le produit financier a investi ;
- des **dépenses d'investissement (CapEx)** pour montrer les investissements verts réalisés par les sociétés dans lesquelles le produit financier a investi, pour une transition vers une économie plus verte par exemple ;
- des **dépenses d'exploitation (OpEx)** pour refléter les activités opérationnelles vertes.

Les graphiques ci-dessous font apparaître en vert le pourcentage d'investissements qui étaient alignés sur la taxinomie de l'UE. Etant donné qu'il n'existe pas de méthodologie appropriée pour déterminer l'alignement des obligations souveraines* sur la taxinomie, le premier graphique montre l'alignement sur la taxinomie par rapport à tous les investissements du produit financier, y compris les obligations souveraines, tandis que le deuxième graphique représente l'alignement sur la taxinomie uniquement par rapport aux investissements du produit financier autres que les obligations souveraines.



Ce graphique représente x% des investissements totaux.

* Aux fins de ces graphiques, les « obligations souveraines » comprennent toutes les expositions souveraines.

● **Quelle était la proportion d'investissements réalisés dans des activités transitoires et habilitantes ?**

Au 29 décembre 2023, la part des investissements dans des activités transitoires et habilitantes en portefeuille est nulle.

● **Comment le pourcentage d'investissements alignés sur la taxinomie de l'UE a-t-il évolué par rapport aux périodes de référence précédentes ?**

Au 29 décembre 2023, la part d'investissements alignés sur la taxinomie est restée nulle.

Le symbole représente des investissements durable ayant un objectif environnemental qui ne tiennent pas compte des critères en matière d'activités économiques durables sur le plan environnemental au titre du règlement (UE) 2020/852.



Quelle était la proportion minimale d'investissements durables ayant un objectif environnemental qui n'étaient pas alignés sur la taxinomie de l'UE ?

Non applicable.



Quelle était la proportion d'investissements durables sur le plan social ?

Non applicable.



Quels étaient les investissements inclus dans la catégorie « autres », quelle était leur finalité et des garanties environnementales ou sociales minimales s'appliquent-elles à eux ?

Ces investissements, qui n'ont été effectués que dans des situations spécifiques ont consisté en :

- des liquidités ;
- des produits dérivés ;
- des émetteurs non-couverts.

Bien que cette catégorie ne dispose pas d'une notation ESG et qu'aucune garantie minimale environnementale et sociale n'ait été mise en place, son utilisation n'a pas eu pour conséquence de dénaturer significativement ou durablement les caractéristiques environnementales et/ou sociales promues par le Fonds.



Quelles mesures ont été prises pour atteindre les caractéristiques environnementales et/ou sociales au cours de la période de référence ?

Afin de respecter les caractéristiques environnementales et/ou sociales au cours de la période de référence, toutes les données ESG ont été mises à disposition des gérants dans les outils de gestion et les différentes exigences ESG ont été paramétrées et suivies dans ces mêmes outils.



Quelle a été la performance de ce produit financier par rapport à l'indice de référence durable ?

Non applicable.

● En quoi l'indice de référence diffère-t-il d'un indice de marché large ?

Non applicable.

● Quelle a été la performance de ce produit financier au regard des indicateurs de durabilité visant à déterminer l'alignement de l'indice de référence sur les caractéristiques environnementales ou sociales promues ?

Non applicable.

● Quelle a été la performance de ce produit par rapport à l'indice de référence ?

Non applicable.

● Quelle a été la performance de ce produit financier par rapport à l'indice de marché large ?

Non applicable.

Les indices de référence sont des indices permettant de mesurer si le produit financier atteint les caractéristiques environnementales ou sociales qu'il promeut.